

DORDOGNE | GIRONDE | LANDES | LOT-ET-GARONNE | PYRÉNÉES-ATLANTIQUES

**OBJECTIF  
AQUITAINE**

# OBJECTIF

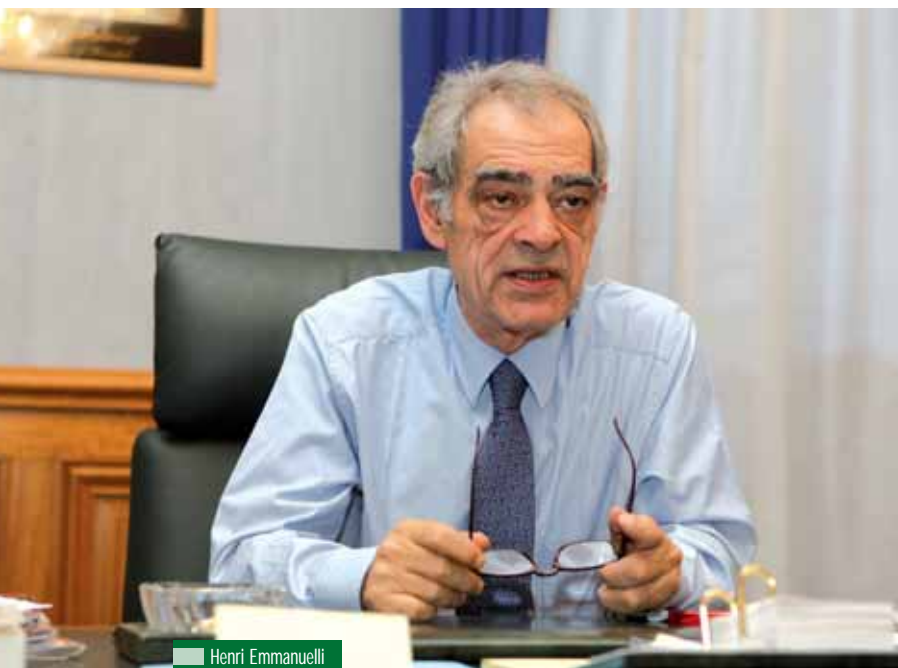
**AQUITAINE**

MAGAZINE RÉGIONAL D'INFORMATIONS



**Enerlandes :  
les énergies  
renouvelables  
en mode XL**

# “Avec le photovoltaïque, Enerlandes rend service à beaucoup de monde”



Henri Emmanuelli

A l'initiative de la société d'économie mixte (SEM) Enerlandes, le président du Conseil général des Landes, Henri Emmanuelli, donne sa vision du développement des énergies renouvelables (ENR)

## *D'où vous est venue l'idée de créer Enerlandes ?*

On a vu la problématique générale et les normes européennes de 20 % d'ENR. On se demandait ce qu'on pouvait faire ici, avec l'idée d'avoir une SEM qui soit opérationnelle dans un créneau délaissé par le privé : les petites toitures des collectivités locales. Enfin, on voulait un outil de veille. Ce qu'on a en perspective, ce n'est pas simplement le photovoltaïque, déjà très couru, mais la méthanisation et la géothermie, plus sophistiquées.

## *Quels sont les atouts et les inconvénients des Landes pour la production des ENR ?*

Des atouts, on en a beaucoup, sauf le vent peut-être. On a de la surface pour le photovoltaïque. Ce qui n'est pas sans poser quelques problèmes de concurrence avec la sylviculture, l'agriculture et le tourisme. Il y a aussi de la géothermie. Sur la gazéification du bois, il y a des perspectives énormes. Il y aurait enfin un besoin, plus qu'une potentialité, concernant la méthanisation de résidus agricoles. On élève des millions de poulets et de canards qui ne font

pas que des gracieusetés, donc on est très intéressé par cette perspective-là. Car la méthanisation, c'est de la production d'énergie plus de la dépollution. D'ailleurs, je suis très étonné que le ministère de l'Environnement ne fasse pas un effort en augmentant le prix d'achat. Il est de 12 centimes pour la méthanisation, contre 60 pour le solaire. On est à l'envers !

## *Selon vous, la production d'ENR peut-elle devenir le nouveau gisement d'emploi industriel ?*

En France, on a beaucoup de retard parce qu'on n'a pas de filière de production. On l'a vu au moment des éoliennes : aucune entreprise française n'en construisait. C'est d'autant plus regrettable qu'on va avoir à Tarnos des gens qui fabriquent quasiment la matière première : de la tôle épaisse. Sur le photovoltaïque, on se met à peine à fabriquer des couches minces. Il y a une très grande responsabilité des pouvoirs publics,

parce qu'il n'aurait pas été très difficile de demander à EDF et GDF de développer une filière industrielle sur les ENR. On nous dit que le Fonds stratégique pour l'investissement va s'y mettre. Donc, c'est évident qu'il y a une filière potentielle. Mais pour l'instant, et bien que nous ayons eu des opérateurs capables de financer, on n'a pas mis l'accent dessus.

## *Que répondez-vous à ceux qui ne croient pas dans les ENR et leur opposent le nucléaire ?*

C'est un faux débat, une idiotie. Le nucléaire est une technologie à peu près maîtrisée. Les ENR, on est à peine au début. Elles vont fortement se développer, et les progrès seront très rapides, mais ça se fera comme d'habitude, sous la pression de la réalité. L'envolée du prix des énergies fossiles fait qu'aujourd'hui on se préoccupe du renouvelable.

## *Comment voyez-vous l'avenir d'Enerlandes ?*

Il faut continuer à agir. Avec le photovoltaïque, Enerlandes rend service à beaucoup de monde et, en même temps, c'est une contribution au climat non négligeable. Mais on veut aussi voir surgir des choses plus importantes, sur la géothermie, la méthanisation. On aura donc vocation à susciter des projets d'une autre ampleur, où on sera uniquement promoteurs et plus l'acteur principal.

# La plus vaste opération de valorisation du patrimoine public landais

Après seulement un an de fonctionnement, la SEM Enerlandes peut se féliciter de son bilan : une dizaine de projets photovoltaïques validés, pour un investissement total de 5 millions d'euros. *"C'est, à ma connaissance, la plus vaste opération de valorisation du patrimoine public dans les Landes"*, précise le directeur, Laurent Civel.



Laurent Civel

Ce Landais pur souche de 33 ans, qui a passé quelques années à la Caisse des dépôts et consignations à Paris et à Bordeaux, insiste sur les services rendus par Enerlandes aux collectivités. Le bouche-à-oreille entre élus a bien fonctionné, et nombreux sont ceux qui le contactent désormais chaque semaine. *"Je les renvoie vers le Sydec (Syndicat d'équipement des communes des Landes), qui leur fait une étude peu onéreuse pour avoir une idée des coûts et de la faisabilité de l'intervention. J'interviens ensuite"*, explique le directeur.

Enerlandes ne se contente pas de poser des panneaux photovoltaïques. Les toits des bâtiments concernés sont, le cas échéant, désamiantés, ou voient leurs structures renforcées, évitant ainsi des dépenses considérables aux communes. Les projets sont confiés à des entreprises de la région qui mènent le projet de A à Z.

*"Pour 1 euro dépensé,  
20 centimes sont réinjectés  
dans l'économie locale",*

précise Laurent Civel.

L'énergie produite est ensuite revendue à EDF, qui s'engage à racheter l'électricité pendant 20 ans au même tarif... Ce tarif, le plus élevé d'Europe, qui correspond à 6 fois le prix du marché, permet de rentabiliser les projets. La baisse prévue dans les prochains mois n'effraie pas le premier énergéticien landais dans le domaine des énergies renouvelables, car les prix permettront de conserver de la rentabilité et le prix des matériaux baisse. Lors du dernier conseil d'administration, le 5 octobre, les membres ont adopté une hausse du capital de 700 K€ (il atteint désormais 2,1 millions d'euros).

Elle devrait permettre à Enerlandes de continuer à rendre service aux collectivités, tout en assurant sa mission de veille sur le développement de l'ensemble des énergies renouvelables.

Par ailleurs, Enerlandes s'intéresse à toutes les énergies renouvelables et suit actuellement plusieurs projets dans le domaine de la biomasse et de la géothermie.

Rappelons qu'Enerlandes intervient de 2 manières : en maîtrise d'ouvrage directe ou en prises de participations. Ainsi, 29% du capital ont été pris dans la société Maisolar, dont l'objet est de remplacer les toitures existantes des silos de Maisadour et de les doter de panneaux photovoltaïques.

## Des financements pas toujours aisés à trouver

Si le Crédit agricole s'est tout de suite engagé au côté d'Enerlandes, suivi par la Caisse d'épargne, d'autres se sont avérés plus frileux. *"De grandes banques comme le CIC, HSBC ou Oséo refusent de financer de la dette classique sur un domaine d'activité qui n'est absolument pas risqué. Je n'ai ni coût de structure ni coût salarial, je n'ai pas besoin de publicité pour vendre l'électricité, qui est automatiquement rachetée par EDF à un taux fixe pendant 20 ans, et je n'ai pas de coûts de stock. Je connais des business plus compliqués !"*, tempête Laurent Civel.

# Eviter des dépenses aux communes

Enerlandes se substitue aux communes sur des coûts importants de réfection de toitures. En voici quelques exemples.

## Michel Herrero, maire, conseiller général

*"Je voulais être expérimental et c'est réussi, puisque nous sommes une des premières réalisations du département. Nous n'avons pas un patrimoine très important, mais grâce à Enerlandes, nous avons pu remettre en état les deux bâtiments qui en avaient besoin. Les énergies renouvelables sont un peu à la mode. Les habitants y sont déjà sensibilisés, car nous avons dans la communauté de communes le Gabardan, la plus grosse centrale photovoltaïque d'Europe."*

### Estigarde

- 80 habitants - Foyer rural et Maison de la chasse
- Coût : 280 K€
- Puissance : 36 kWc (consommation de 10 foyers)



Estigarde

### Saint-Vincent-de-Tyrosse

- 7.475 habitants
- Coût : 300 K€
- Puissance : 51 kWc (17 foyers)

## Robert Cabé, maire, conseiller général

*"Le toit du bâtiment qui abrite les avions était rouillé. Il fallait procéder à un investissement lourd. Je me suis vite rendu compte de la complexité du projet et de son prix élevé."*

*Enerlandes est une SEM naissante. Elle a la chance de bénéficier d'un directeur solide aussi bien sur le plan de la technique que financièrement, ce qui est rassurant pour les communautés. Le cadre juridique d'Enerlandes est bien adapté, car il est l'expression des politiques et permet la participation de partenaires privés."*

### Aire-sur-l'Adour

- 6.700 habitants
- Aérodrome
- Coût : 540 K€
- Puissance : 90 kWc (30 foyers)



Saint-Vincent-de-Tyrosse

## Michelle Labeyrie, Maire

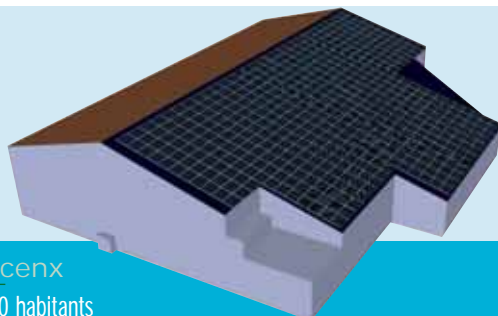
*"Nous avons fait appel à la SEM Enerlandes parce qu'elle s'occupait déjà du toit de la caserne du SDIS, située à côté du bâtiment communal dont nous souhaitions refaire le toit. Les mêmes matériaux vont être utilisés, ce qui donnera une unité. Le courant est tout de suite bien passé avec Laurent Civel, et travailler entre collectivités apporte de la sérénité. Question de financement, très clairement, on avait besoin de refaire ce toit, mais pas le budget pour le faire avant 2012."*

## Jean-Claude Deyres, maire, conseiller général

*"Enerlandes est un partenaire privilégié pour moi, en tant que maire et conseiller général. Pour ce dossier nouveau pour nous, on manquait de personnel qualifié, donc on s'est tournés vers ceux qui portaient déjà ce projet. La tempête a emporté le toit des ateliers municipaux. On a donc décidé de le refaire avec Enerlandes et de mettre du photovoltaïque sur le gymnase municipal. Il s'agit d'un premier pas. Il faut donner l'exemple aux particuliers. D'autres communes pourront avoir besoin demain d'installer du photovoltaïque. L'exemple de Morcenx portera ses fruits et fera des petits, j'en suis sûr."*

### Morcenx

- 4.680 habitants
- Gymnase municipal et ateliers municipaux
- Coût : 450 K€
- Puissance : 51 kWc (30 foyers)



# Généraliser le photovoltaïque

Enerlandes intervient aussi auprès d'associations ou d'établissements publics. Deux projets ont déjà vu le jour

 Colonel Olivier Bourdil,  
directeur du Sdis des Landes

*"Nous n'avions pas la compétence et l'expertise professionnelle pour monter nous-mêmes le projet. Nous avons lancé une consultation à partir du moment où nous avons décidé de refaire des centres de secours dans l'esprit de protection de l'environnement et de développement des énergies durables. On aurait bien sûr pu travailler de la même façon avec des privés, ce que nous faisons lorsque nous construisons de nouveaux centres, mais ça a été plus facile avec Enerlandes, car le Conseil général en est actionnaire."*

Caserne du Service départemental  
d'incendie et de secours (Sdis) à Saint-  
Vincent-de-Tyrosse

- 7.475 habitants
- Coût : 280 K€
- Production : 60 kWc (consommation de 15 foyers)

Le bâtiment a été inauguré le 17 octobre dernier par Henri Emmanuelli, à l'occasion du 60<sup>e</sup> anniversaire de la fondation du mouvement Emmaüs.

 Franz Valli,  
directeur  
d'Emmaüs  
Tarnos

*"On était déjà bien avancés sur le projet avec un privé, mais l'un des bénévoles nous a parlé du directeur d'Enerlandes, qu'il avait rencontré sur un autre chantier. Les premiers contacts avec Laurent Civel ont été très bons, il nous a démontré ses compétences. C'est intéressant pour nous de travailler avec le Conseil général des Landes plutôt qu'avec un privé car on fait partie du département. Nous avons eu en même temps un don qui va nous permettre de remplacer notre minibus."*

*On peut dire que c'est comme un puzzle qui s'est très bien emboîté. Il a été procédé très vite à la partie administrative. Le chantier s'est mis rapidement en route grâce à des gens compétents. Tout s'est ensuite très bien passé, on a eu la chance d'avoir du beau temps. L'excellent contact entre les compagnons et les ouvriers a été pour*



Magasin d'Emmaüs à Tarnos

Emmaüs, Tarnos

- 10.310 habitants
- Coût : 450 K€
- Production : 75 kWc  
(consommation de 24 foyers)

*nous très important. Pendant le chantier, qui se passait sous chapiteau, les clients s'interrogeaient sur ce qui se passait. Ils voient aujourd'hui le résultat.*

*Avoir du photovoltaïque nous donne une très bonne image, une image écologique de la communauté, ce qui est important pour nous."*

# Des projets qui fleurissent dans tout le département



## Un partenaire fiable pour les entreprises

Enerlandes travaille avec des entreprises régionales, dont Sol Arcadia et Ecosysteo

■ Jean Meillon, cogérant de Sol Arcadia, installateur de systèmes solaires basé à Bordeaux

*"Les projets d'Enerlandes sont pour nous faciles à réaliser et rapides. Les autorisations s'obtiennent en six mois. Il faut ensuite un mois pour la mise en place.*

*C'est un client sérieux, qui nous apporte un chiffre d'affaires assez rapide. En Aquitaine, il est notre premier client, avec 50 % de nos projets réalisés, et 30 % sur les contrats.*

*Enerlandes a la particularité d'avoir développé beaucoup de projets tout de suite. Il a la souplesse du privé et la sûreté du public. On sait qu'il n'y aura pas de défaut de paiement, comme on en a déjà eu. On sent dans les Landes une culture industrielle de production de l'énergie par le solaire. On pense y ouvrir une antenne administrative. Soit on passera par des sociétés locales, soit on embauchera au plus près, donc dans les Landes."*

[www.sol-arcadia.com](http://www.sol-arcadia.com)

■ Alric Marc, gérant de Ecosysteo, installateur de systèmes solaires basé à Pau

*"Ce qui est intéressant dans le travail avec Enerlandes, c'est qu'ils savent faire, ils ont l'expérience de tout ça. Les études sont faites avant que l'on intervienne, ce qui nous permet d'aller plus vite lorsqu'on arrive. Par ailleurs, nous n'avons pas de négociations qui durent dans le temps, comme c'est le cas quand on répond à un appel d'offres fait par une mairie, où les dossiers sont longs à monter. Enerlandes nous permet par ailleurs de toucher des communes qui n'auraient jamais eu les moyens de se payer ces structures, mais qui ont envie d'avoir des panneaux photovoltaïques pour l'image que cela renvoie. Enerlandes représente une partie non négligeable de nos projets, de l'ordre de 10 à 15 %.*

*Nous allons ouvrir un bureau à Mont-de-Marsan, puisqu'on marche mieux dans les Landes que dans les Pyrénées-Atlantiques."*

[www.ecosysteo.com](http://www.ecosysteo.com)

# Des actionnaires investis

Les partenaires, qu'ils soient privés ou publics, n'ont pas été difficiles à convaincre de suivre ce projet novateur dans les Landes

**Jean-Pierre Pargade,**  
président de la Caisse régionale de Crédit Agricole  
d'Aquitaine

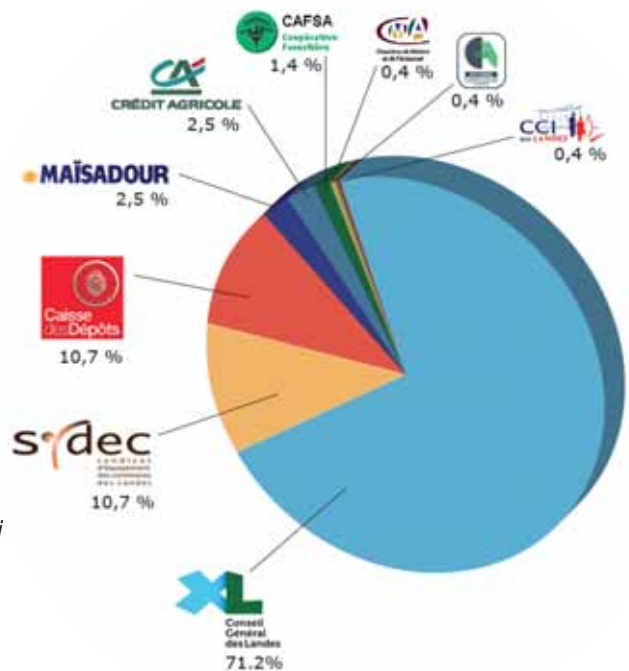
*"Nous sommes une banque régionale qui a pour vocation d'exercer tous ses métiers bancaires, mais aussi de s'impliquer dans le développement économique de sa région. À côté de notre métier de banquier, nous contribuons au développement économique. Un domaine qui nous préoccupe est tout ce qui a trait aux nouvelles énergies. Nous avons estimé qu'il était de notre responsabilité d'adhérer au projet du Conseil général de créer Enerlandes. L'idée est d'agir au moment opportun pour développer de nouvelles énergies et les expérimenter pour que d'autres puissent ensuite prendre ce chemin."*

**Guy Parailous,**  
directeur développement et  
diversification de Maisadour et  
président de Maisolar

*"Le Département des Landes a voulu mettre en place quelque chose qui va dans le sens de notre stratégie. C'est dans l'ordre des choses et cela nous convient parce que le développement durable, c'est notre lieu de travail, on a intérêt à préserver la nature. On se doit d'être impliqué dans le développement local. Nous sommes une entreprise citoyenne, et nous sommes donc présents à notre façon. La SEM Enerlandes est censée développer l'ensemble des énergies renouvelables, ce qui est assez séduisant. C'est comme une subvention directe qui permet de booster des projets. Ça favorise l'éclosion de projets qui seraient restés dans les cartons."*

**Xavier Roland-Billecart,**  
directeur de la Caisse des dépôts et  
consignations Aquitaine

*"L'objet de cette SEM, qui est le développement des énergies nouvelles, est l'une des priorités que nous développons au niveau régional. Elle nous permet d'atteindre des projets d'une taille fine, que nous ne pouvions viser avant. Nous sommes comme ça davantage sur le terrain. On essaie par ailleurs d'amener un regard neutre. On peut apporter des conseils liés à la pérennité et sur les bons axes à mener. Nous aidons dans le choix des stratégies qui vont devoir se faire. La CDC entre dans des projets qui doivent dégager de la rentabilité, car nous voulons de la pérennité. Nous sommes des amorçeurs. On accompagne le début, le temps que la rentabilité arrive."*



Ce supplément a été réalisé par le service publicité d'Objectif Aquitaine

Directeur de la publication, directeur des rédactions : Alain Ribet

Ont collaboré à ce numéro : Karene Bassompierre

Photos : CG Landes

**OBJECTIF  
AQUITAINE**

24, cours de l'Intendance - 33000 Bordeaux

Renseignements et abonnements : Tél. : 05 56 440 273 - Fax : 05 56 440 276

accueil@objectif-aquitaine.com

Publication : Objectif Aquitaine SARL - Gérant : Alain Ribet

SARL au capital de 1.386 €.

Ne peut être vendu séparément. www.objectif-aquitaine.com

# Quelques projets en cours...



Tyrosse



Cassen



Moliets



Atlantisud



Pontoux sur l'Adour

## Enerlandes en chiffres

- 11 projets photovoltaïques validés
- 1 prise de participation (Maisolar)
- 6 opérations terminées au 1<sup>er</sup> décembre 2009
- 3 opérations raccordées
- 8 projets photovoltaïques prévus pour 2010
- 5 millions d'euros d'investissement en 2009
- 1 million d'euros injecté dans l'économie locale
- 700 K€ de hausse de capital après une année d'activité, pour atteindre 2,1 millions d'euros
- 300 foyers alimentés grâce à la production électrique (2009)



**Enerlandes**

[www.enerlandes-energies.fr](http://www.enerlandes-energies.fr)  
[laurent.civel@enerlandes-energies.fr](mailto:laurent.civel@enerlandes-energies.fr)

Conseil général des Landes  
23, rue Victor-Hugo - 40025 Mont-de-Marsan